

# UN CHEVAL POUR L'INCLUSION SCOLAIRE



Témoignages des dispositifs ULIS  
accueillis en 2025



MINISTÈRE DE LA SANTÉ,  
DE LA JEUNESSE  
ET DES SPORTS

**FDVA**  
FONDS POUR LE  
DÉVELOPPEMENT  
DE LA VIE  
ASSOCIATIVE



Unités Localisées pour  
l'Inclusion Scolaire

# Les bienfaits de l'équitation adaptée

L'association Handi-Cheval Mayenne, créée en 1988, a pour vocation de promouvoir l'équitation adaptée pour les personnes en situation de handicap. Grâce à cette initiative, ces personnes peuvent bénéficier des bienfaits physiques, émotionnels et sociaux qu'offre l'interaction avec les chevaux.

En 2024, grâce au financement des Jeux Olympiques de Paris 2024, Handi-Cheval Mayenne a pu accueillir gratuitement 19 dispositifs ULIS issus de collèges, écoles primaires et IME.

## Les Bienfaits de l'Équitation Adaptée

Les retours des participants et des éducateurs sont unanimes quant aux avantages de ce programme :

### ► *Renforcement de la confiance en soi et en l'animal, maîtrise de ses émotions*

- dépasser ses peurs, oser
- apaisement
- prendre du plaisir
- développer sa concentration

### ► *Développement de leur concentration, de leur attention et de l'estime de soi*

- prise de conscience de ses capacités
- valorisation de soi
- développer son autonomie

### ► *Favorisation des interactions sociales au sein du groupe*

- entraide, soutien entre eux
- respect de l'animal, des autres

### ► *Amélioration de leur coordination motrice et de leur équilibre*

- renforcer leur coordination motrice et leur équilibre

## Perspectives pour 2025-2026

Suite aux résultats positifs observés, Handi-Cheval a accueilli en 2025 ou accueillera au 1er semestre 2026 les dispositifs ULIS des classes primaires. Ce projet est rendu possible grâce à divers financements :

- la communauté de communes du Pays de Château-Gontier pour les écoles primaires Guéhenno, Sainte Ursule et Jacques Prévert
- la commune de Mayenne pour les écoles primaires Saint-Joseph Sainte Anne, Rosa Parks et Paul Eluard (2026)
- l'agence nationale du Sport - fonds IMPACT 2024 pour les écoles primaires Saint Pierre et Jules Verne de Laval, Saint Joseph d'Evron et le collège de La Salle à Laval
- le fond de développement de la vie associative (FDVA) pour les écoles primaires Bono Campo de Bonchamp, Jean Jaurès de Cossé le Vivien et Quo Vadis d'Ernée (en 2026)
- La CPAM pour les écoles Constance Lainé et Saint Joseph de Craon (en 2026)
- le club service Kiwanis Laval pour les écoles primaires Le Chemin Vert de Changé et Thévalles de Laval
- la fondation KONICA-MINOLTA pour les écoles primaires d'Hilard de Laval, Notre Dame de Meslay et Le Lac de Saint Berthevin
- la fédération Française d'Équitation pour l'école primaire Alain de Laval (2 classes) et en 2026 les écoles primaires de la Senelle de Laval, le Chat Perché de Port-Brillet et Jean Tardieu de Monstsurs

## Témoignages et Remerciements

Vous trouverez dans ce document les témoignages des responsables des dispositifs ULIS accueillis en 2025 et des monitrices. Nous tenons à exprimer notre gratitude pour leur accueil chaleureux, leur professionnalisme, leur dynamisme, leur écoute attentive et leur engagement exemplaire. Ces collaborations sont essentielles pour le succès de notre mission et le bien-être des enfants.

*Christine Duval*

*Vice-présidente Handi-Cheval Mayenne*



# École primaire Le Chemin Vert à Changé

Avec l'association Handi-Cheval Mayenne, nous avons pu bénéficier de 6 séances pour le dispositif Ulis de l'école de Changé au parc équestre de la Grande Lande à Laval.

Tous les lundis matins, les 12 élèves du dispositif ont pu découvrir cette nouvelle activité, éprouver de nouvelles sensations, dépasser leur appréhension, leurs peurs et sortir de ces séances fiers d'eux, apaisés pour certains, heureux d'avoir passé ce moment avec le cheval.

Au retour des vacances d'automne, nous avons fait notre première séance. Les enfants reviennent ravis de cette 1ère séance et en parlent énormément en classe.

C'est l'occasion d'échanger sur ce qu'ils ont ressenti, sur la façon dont ils ont vécu cette nouvelle activité. Nous apprenons de nouveaux mots, lisons des documentaires sur les chevaux.

Les enfants apprennent à diriger le cheval, à l'arrêter, à le faire avancer, à tourner,



La classe n'était pas simple dans la prise en charge avec des élèves aux pathologies différentes dont 2 présents peu d'heures en classe.

Les élèves étaient plutôt peu à l'aise dans les débuts, avec beaucoup d'appréhensions.

Au fil des séances, il y a eu une belle progression et prise de confiance, en l'animal ainsi qu'en eux même.

Bilan très positif, notamment sur la concentration qui était un réel problème pour certains élèves.

à faire du slalom. Les appréhensions s'estompent pour certains, s'accroissent pour d'autres (un poney plus petit sera proposé à une petite fille ayant peur).

Durant les séances 4 et 5, les enfants vont découvrir la sensation du trot : des yeux humides de pleurs mais aussi des grands éclats de rire vont ponctuer ces séances.

Durant la dernière séance, nous partons en promenade dans les chemins environnants le parc équestre.

Les enfants sont capables de diriger leur cheval, d'éviter les obstacles, d'accélérer, de s'arrêter... et nous passons un très bon moment.

Les enfants quittent avec tristesse le haras et leurs compagnons. Pour nous, ces séances auront été très bénéfiques, les enfants sont revenus plus calmes et de bonne humeur.

Tous ont su dépasser leurs peurs, un enfant non verbal a même réussi à dire beaucoup de mots et à s'apaiser en montant sur le dos du cheval.

*(Témoignage de Patricia Bondis-Moricet, responsable du dispositif ULIS)*



École primaire  
Le Chemin Vert  
Changé



*(Témoignage de Véronique Amestoy, monitrice)*

# École primaire Jean Guéhenno à Château-Gontier

Ma classe de 9 Ulis a participé à 6 séances d'équitation adaptée, au centre équestre de Château Gontier, encadrée par Emeline Blossier et quelques bénévoles.

L'aesh de la classe accompagnait également le groupe.

Je salue la cohérence de la programmation des séances et la justesse de la progression proposée.

Emeline Blossier, notre référente est une professionnelle agréable et compétente tant avec les adultes que les enfants : elle est à l'écoute de nos attentes et sait s'adapter avec calme, tact mais aussi fermeté aux différents jeunes présents.

Elle a su également orienter et recadrer si besoin les bénévoles encadrants lors des séances.

Mes élèves ont tous progressé au fil des séances en autonomie face aux tâches à réaliser et face à leur animal.

Le relationnel établi avec l'animal a été assez immédiat grâce à la phase de soins ritualisés qui

démarrant chaque séance.

Le gabarit des animaux était également adapté à la taille et à la dextérité des enfants.

Tous les élèves étaient actifs durant les séances qu'ils soient à dos de cheval ou non.

Seuls 2 élèves n'ont pas réussi à se promener à dos de cheval (ce n'était pas mon objectif absolu en tant qu'enseignante) mais ils ont pris du plaisir à chaque séance et ont franchi chacun des peurs (se promener dans une calèche tractée par le cheval et essayer de monter sur le dos du cheval immobile).

Afin de gagner en efficacité et établir un lien plus immédiat et constructif entre le professionnel du cheval et celui de l'éducation, il faudrait prévoir une rencontre en présentiel rapide entre l'enseignant(e) et Emeline Blossier afin de présenter les individualités et spécificités des jeunes présents du groupe, ainsi que le rôle exact de chaque adulte présent.

*(Témoignage de Magali NAUD, responsable du dispositif ULIS)*



École primaire  
Jean Guéhenno  
Château-Gontier  
sur Mayenne



# École primaire Sainte-Ursule à Château-Gontier

Les 11 élèves du dispositif ULIS de l'école Sainte-Ursule de Château-Gontier ont bénéficié de 6 séances d'équitation handi cheval au centre équestre de Saint Fort.

Les séances se sont déroulées le vendredi matin, du 28 février au 4 avril.

Un seul des élèves était déjà monté à cheval, et pour les autres, les sentiments étaient partagés entre forte envie et appréhension à l'annonce de ce projet. Un seul d'entre eux n'est pas parvenu à surmonter sa crainte, malgré les tentatives de tous les adultes encadrants.

L'appréhension éprouvée au départ s'est très vite estompée, et dès la première séance les élèves ont manifesté un très bon investissement dans l'activité et un plaisir évident.

Les élèves ont pu développer leur autonomie au fur et à mesure des séances, pour panser et seller les chevaux.

Ils ont aussi fait preuve de beaucoup d'entraide entre eux, d'encouragements et permis de développer des relations plus apaisées entre certains d'entre eux. Le contact avec l'animal a permis à certains d'entre eux de freiner leur impulsivité, par le toucher, les caresses, les soins à apporter, les règles à respecter.

Pour d'autres, nous avons pu constater un dépassement de soi, un sentiment de valorisation et la fierté de passer outre leur crainte du départ.

Pour une élève non verbale, l'expérience a été très riche, évoquant très fréquemment avec ses mots les séances et faisant part de ses émotions.

*(Témoignage de Sylvie Torchet, responsable du dispositif ULIS)*

Ces séances leur ont permis de prendre confiance en eux, en se montrant de plus en plus à l'aise sur le cheval, et de les responsabiliser.

Les exercices proposés par Constance, les sorties à l'extérieur ont été très appréciées par les élèves et ont fait l'objet d'un travail dans différents domaines au retour à l'école.

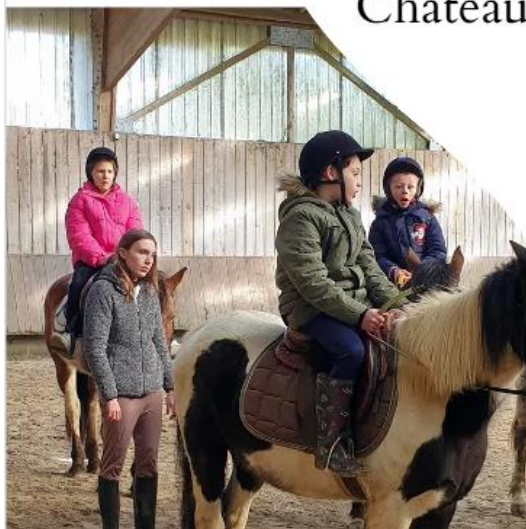
Ils ont même voulu apprendre à faire des tresses pour tresser les crinières des chevaux....

Il est à noter aussi un comportement très apaisé pour tous de retour à l'école.

Cette expérience a vraiment été très riche pour chacun des élèves, mais aussi pour nous adultes qui avons « assisté » à des changements très



École Sainte-Ursule  
Château-Gontier



positifs pour certains élèves.

Les élèves m'ont fait part de leur déception de ne pas prolonger les séances, mais cela va rester comme une des plus belles actions de cette année scolaire.

Un grand merci à Constance et aux encadrants.

# École primaire Jacques Prévert à Château-Gontier

Ce projet Handi-cheval a été pour les élèves du dispositif ULIS Jacques Prévert une expérience très positive et enrichissante et très attendue toutes les semaines.

La relation avec le cheval a favorisé chaque mardi un temps d'apaisement et de plaisir, favorisant une meilleure concentration et un vrai engagement dans l'activité.

Au fil des séances, les élèves ont développé davantage d'autonomie et des prises de responsabilité.

Le dépassement de soi a été observé dès la première séance à travers la prise de confiance et l'acceptation de nouveaux défis, le tout dans un

climat bienveillant.

En lien avec l'activité, un nouveau vocabulaire spécifique a été étudié et réinvesti en classe.

Un travail en arts plastiques a également été effectué avec beaucoup d'enthousiasme.

Un grand merci à toute l'équipe (Constance, François et Gérard) pour l'accompagnement lors des séances.

La bienveillance et la qualité des échanges ont été très appréciées de tous.

C'est un projet à renouveler dès que possible tellement il a été apprécié!

Encore merci!.

*(Témoignage de Betty Perrault, responsable du dispositif ULIS)*



École primaire  
Jacques Prévert  
Château-Gontier



# École primaire Saint-Joseph à Evron

Les 9 élèves du dispositif ULIS de l'école d'Evron Saint-Joseph, ont eu la chance de participer à 6 séances d'équitation via Handi-cheval.

Ces séances se sont déroulées à la Bazouge-de-Chemeré à la Bouchardière.

## **Objectifs des séances :**

- découvrir une nouvelle activité en dehors de l'école;
- découvrir de nouvelles expériences en motricité, éprouver de nouvelles sensations, émotions;
- dépasser ses appréhensions pour certains, ou modérer son impulsivité pour d'autres;
- collaborer ensemble, s'entraider;
- développer son autonomie;
- respecter des règles;
- réinvestir ces expériences en classe dans différents domaines : sciences, littérature, vocabulaire.

## **Observation :**

- Bonne implication générale du groupe

*(Témoignage de Mélissa Leboullenger, responsable du dispositif ULIS)*

Belle évolution pour tous, certains étaient assez inquiets au début à l'idée de monter à cheval et tous sont montés à partir de la 3ème séance (la majorité dès la 2ème séance). Et chacun a pris du plaisir et a évolué à son rythme.

Ils ont choisi des chevaux ou poneys qui présentaient des traits de caractère identiques aux leurs.

Les séances leur ont permis de prendre confiance en eux, de se découvrir des qualités et aussi de découvrir les copains sous un autre jour, de travailler en équipe.

Ils étaient toujours très heureux de venir.

*(Témoignage de Caroline Briard, monitrice)*

- Progrès observés en termes de confiance et de gestion des émotions

- Concentration

- Le contact avec l'animal a eu un effet apaisant pour plusieurs élèves.

- Prendre soin de l'animal et le respecter

Les séances ont été bénéfiques pour l'ensemble des élèves. Elles ont permis de travailler à la fois les compétences motrices, sociales et émotionnelles dans un cadre sécurisant et valorisant. Les objectifs fixés ont été globalement atteints. Cette activité a été pour certains une découverte. En effet, quelques élèves avaient une appréhension des chevaux lors des premières séances. Cette appréhension n'était plus présente au fil des séances.

Les élèves étaient très contents des séances et avaient hâte de revenir. Les élèves ont pu effectuer un livret pour résumer les séances avec des photos.



# École primaire Alain à Laval

Ce fut une expérience très enrichissante pour les élèves. Il a été particulièrement intéressant d'observer leur évolution tout au long des séances. La confiance en soi et l'empathie sont les compétences dans lesquelles ils ont le plus progressé. Ils ont surmonté leurs appréhensions et ont même appris à trotter.

Ces séances ont également été très riches pour le

*(Témoignage de Mmes Foucher et Millet, responsables du dispositif ULIS)*

développement de la communication au sens large : apprendre à communiquer par des gestes pour diriger son cheval et se faire comprendre par celui-ci, mais aussi développer toute la richesse lexicale autour de cette thématique.

C'est une chance d'avoir pu participer à cette expérience dans le milieu scolaire.



Ecole Primaire Alain  
Laval



Les élèves étaient très enthousiastes en arrivant aux écuries. Certains étaient de suite très à l'aise au contact des chevaux, d'autres un peu plus timide au début.

Les élèves ont énormément progressé, et ont été rapidement autonome sur les poneys.

La direction et la gestion de l'allure ont été maîtrisées grâce aux différents exercices, et quasiment tous ont fini par acquérir le trot enlevé et trotter tous ensemble, en s'adaptant au rythme de

*(Témoignage de Véronique Amestoy, monitrice)*

chacun.

Ils ont également beaucoup apprécié la balade et les jeux !

La cohésion entre les binômes a bien fonctionné, chaque binôme formait une équipe soudée, qui se soutient et s'entraide.

L'équipe encadrante a été particulièrement investie dans l'expérience et s'est impliquée dans chaque situation, ce qui a fait passer un très bon moment à tout le monde.

# École primaire Hilard à Laval

Les élèves du dispositif ULIS de l'école Hilard ont bénéficié de 6 séances d'équitation au mois de mai dernier. Ces séances d'équitation adaptée ont offert aux 11 élèves du dispositif ULIS une expérience profondément positive et enrichissante.

Âgés de 6 à 11 ans, ces enfants, présentant des troubles des fonctions cognitives, dont un élève avec des troubles du spectre de l'autisme, ont pu évoluer dans un cadre sécurisant, valorisant et respectueux du rythme de chacun.

Les séances d'équitation se déroulaient en deux temps: un temps plutôt théorique et un temps de

en confiance, en autonomie et en sérénité. Le contact avec le cheval a favorisé l'apaisement, l'attention et la gestion des émotions. Ce lien fort avec l'animal a également permis de stimuler la motricité, l'équilibre et la coordination.

Pour certains enfants, le cheval est devenu un véritable médiateur relationnel, facilitant l'engagement, la communication et l'entrée dans les apprentissages. En effet, lors de nos retours en classe, nous faisons des liens directs avec l'expérience vécue par les élèves (travailler la mémoire pour se souvenir des différentes étapes de la



séance, travailler sur l'anatomie du cheval et sur les différentes notions apprises lors du temps théorique, produire des écrits pour parler des séances, travailler le repérage spatial...).

Ce projet a permis à chaque élève de vivre une réussite personnelle, de se sentir capable et reconnu. Les bénéfices observés dépassent le temps des séances et se répercutent positivement sur le quotidien scolaire. La poursuite de ce projet représente un véritable levier d'inclusion, de

pratique. Lors des premières séances, les élèves étaient très impressionnés. Certains enfants étaient craintifs. Au fil des séances, les élèves ont gagné *(Témoignage de Bénédicte Burgot, responsable du dispositif ULIS)*

Une belle évolution au fil des séances, avec de réels progrès, favorisés par l'écoute. Les élèves s'entraidaient volontiers. Ils ont également pu acquérir de la dextérité dans les activités théoriques (faire un nœud d'attache/ mettre un *(Témoignage de Véronique Amestoy, monitrice)*

bien-être et de développement pour ces élèves à besoins éducatifs particuliers."

licol/seller), favorisée par leur motivation.

C'est une classe dynamique, portée par l'envie de bien faire.

Les séances leur ont également apporté de la confiance en eux.

# École primaire Jules Verne à Laval

Dans le cadre du projet de la classe ULIS, les élèves ont participé à une séquence d'équitation organisée sur plusieurs séances au centre équestre de La Grande Lande. Cette activité, encadrée par des professionnels et les adultes accompagnateurs, a constitué une expérience riche, à la fois sur le plan moteur, émotionnel et social.

Dès la première séance, l'enthousiasme des élèves

on équilibre et attention. Le contact avec l'animal a également permis un apaisement notable chez certains élèves, habituellement en difficulté pour se concentrer ou réguler leurs émotions: *«Quand je suis sur le cheval, je me sens calme» «Ça me fait du bien dans ma tête»*. L'équitation a aussi été un puissant levier de valorisation et d'estime de soi. Les élèves ont



École primaire  
Jules Verne  
Laval



était perceptible. Pour beaucoup, il s'agissait d'une première rencontre avec le cheval, un animal impressionnant par sa taille, mais rapidement source de curiosité et de fascination. Certains élèves ont exprimé leurs appréhensions, qui ont peu à peu laissé place à la confiance: *«Au début j'avais peur, mais après il était gentil» «Il est grand, mais il m'écoute»*. Au fil des séances, les élèves ont appris à approcher le cheval avec calme, à le brosser, le mener, puis à monter en selle.

Ces temps ont favorisé le développement de compétences essentielles: gestion des émotions, respect des consignes, coordina-

tion motrice, équilibre et attention. Le contact avec l'animal a également permis un apaisement notable chez certains élèves, habituellement en difficulté pour se concentrer ou réguler leurs émotions: *«Quand je suis sur le cheval, je me sens calme» «Ça me fait du bien dans ma tête»*. L'équitation a aussi été un puissant levier de valorisation et d'estime de soi. Les élèves ont pris conscience de leurs capacités, se sont sentis capables de réussir et ont éprouvé une réelle fierté: *«J'ai réussi tout seul !» «Je suis fier de moi, j'ai tenu jusqu'au bout»*.

Sur le plan social, cette activité a renforcé la cohésion du groupe. Les élèves se sont encouragés mutuellement, ont partagé leurs émotions et leurs réussites. L'expérience commune a créé des souvenirs positifs et un sentiment d'appartenance fort: *«On a tous fait du cheval, comme une équipe» «J'aime quand on se regarde monter»*.

Enfin, les élèves ont pleinement conscience de la chance qui leur a été offerte de vivre cette expérience hors du cadre habituel de la classe. Ils ont exprimé leur joie et leur gratitude, certains évoquant même le souhait de recommencer: *«On a de la chance d'y aller» «C'était trop bien, j'aimerais revenir»*.

En conclusion, cette séquence d'équitation a été une expérience extrêmement positive pour les élèves de l'ULIS. Elle a permis de travailler

*(Témoignage de Vincent Le Bourhis, responsable du dispositif ULIS)*

# École primaire Saint Pierre à Laval

Les enfants ont beaucoup apprécié les séances, ils avaient plaisir à monter les chevaux.

Ils s'investissaient aussi dans le soin à apporter au cheval, les brosser avant et après, mettre la selle.

Ils aimaient aussi les balades autour du centre équestre et évidemment le manège.

Pour eux cela a été un moment où ils prennent soin d'un être vivant, ils font aussi attention à leur camarade. Ils encourageaient les copains qui avaient peur, et les rassuraient.

*(Témoignage de Laurence Letellier, responsable du dispositif ULIS)*

Les intervenants faisaient tout pour que les enfants soient le moins inquiets possible et petit à petit leur bienveillance a encouragé des élèves craintifs à s'approcher des chevaux. Cela a permis pour certains de prendre confiance en eux et de se dire je suis capable de...A la fin des séances, plus personne n'était inquiet devant les chevaux.

Je remercie le personnel du centre équestre pour son écoute, sa patience vis-à-vis des enfants qui ne sont pas toujours faciles à canaliser.



École primaire  
Saint-Pierre  
Laval

De l'appréhension et des inquiétudes ont été présentes au tout début pour beaucoup, face à cet animal imposant qu'ils découvraient, mais cela s'est rapidement dissipé au fur et à mesure.

Ils ont été tous à l'écoute et ont progressé, il y a eu beaucoup d'entraide entre les enfants, entre ceux qui étaient à l'aise et ceux qui l'étaient moins.

Les encadrants ont été particulièrement aidant, pour gérer les enfants et aider également.

*(Témoignage de Cynthia Le Boustouller, monitrice)*

Les enfants ont appris à faire le pansage, harnacher et seller le poney, le conduire en main sur un parcours, monter et descendre du poney, marcher et trotter, diriger le poney sur des circuits et des parcours divers. Les 2 dernières séances ont été consacrées à des jeux et une balade.

Tout le monde a bien profité et la bonne humeur et la joie étaient de rigueur sur chaque séance !

# École primaire de Thévalles à Laval

## 1. Contexte général

Au cours de l'année scolaire, les élèves des deux dispositifs ULIS de l'école de Thévalles ont bénéficié de six séances d'équitation adaptée à La ferme de l'Asinerie au Bois Gamats, à Laval.

Cette action a été rendue possible grâce au financement apporté par votre structure: Handi Cheval Mayenne, permettant ainsi la mise en place d'un projet pédagogique riche, inclusif et porteur de sens pour les élèves.

## 2. Déroulement des séances

Les six séances ont permis aux élèves de :

- découvrir l'univers des chevaux et de l'équitation adaptée,
- apprendre les gestes et attitudes nécessaires aux soins et à la relation avec l'animal,
- développer de nouvelles connaissances pratiques et sensorielles,
- s'initier à la conduite du cheval dans un cadre bienveillant et structuré.

L'ensemble des activités a été pensé pour favoriser l'autonomie, la responsabilisation et la participation active de

chaque élève.

## 3. Apports pour les élèves

Les bénéfices observés au fil des séances ont été nombreux:

- renforcement de la confiance en soi,
- prise de conscience des capacités personnelles,
- valorisation et estime de soi,
- progrès dans les interactions sociales,
- meilleure gestion des émotions,
- engagement accru dans les activités proposées.

Cette expérience a constitué un véritable levier de développement personnel et social pour les élèves, qui ont montré un enthousiasme constant et un réel plaisir à participer.

## 4. Conclusion

Ce projet n'aurait pu voir le jour sans votre soutien financier.

Votre engagement en faveur des enfants en situation de handicap a permis la mise en place d'un dispositif d'apprentissage riche, inclusif et profondément valorisant. Nous vous exprimons toute notre gratitude pour votre contribution à la réussite de cette action.

*(Témoignage de Karin André-Hinault, responsable du dispositif ULIS)*



# Collège de La Salle à Laval

8 collégiens (sept 6èmes et un 4ème) accompagnés de la coordinatrice ULIS et de deux AESH ont eu la chance de participer à 6 séances d'équitation sur le site de l'Orbière à Forcé.

Tous ont grandement adhéré au projet et ont pu s'épanouir mais également évoluer aux côtés des poneys.

Ils ont acquis des connaissances sur le poney (comportement, parties du corps, harnachement, etc).

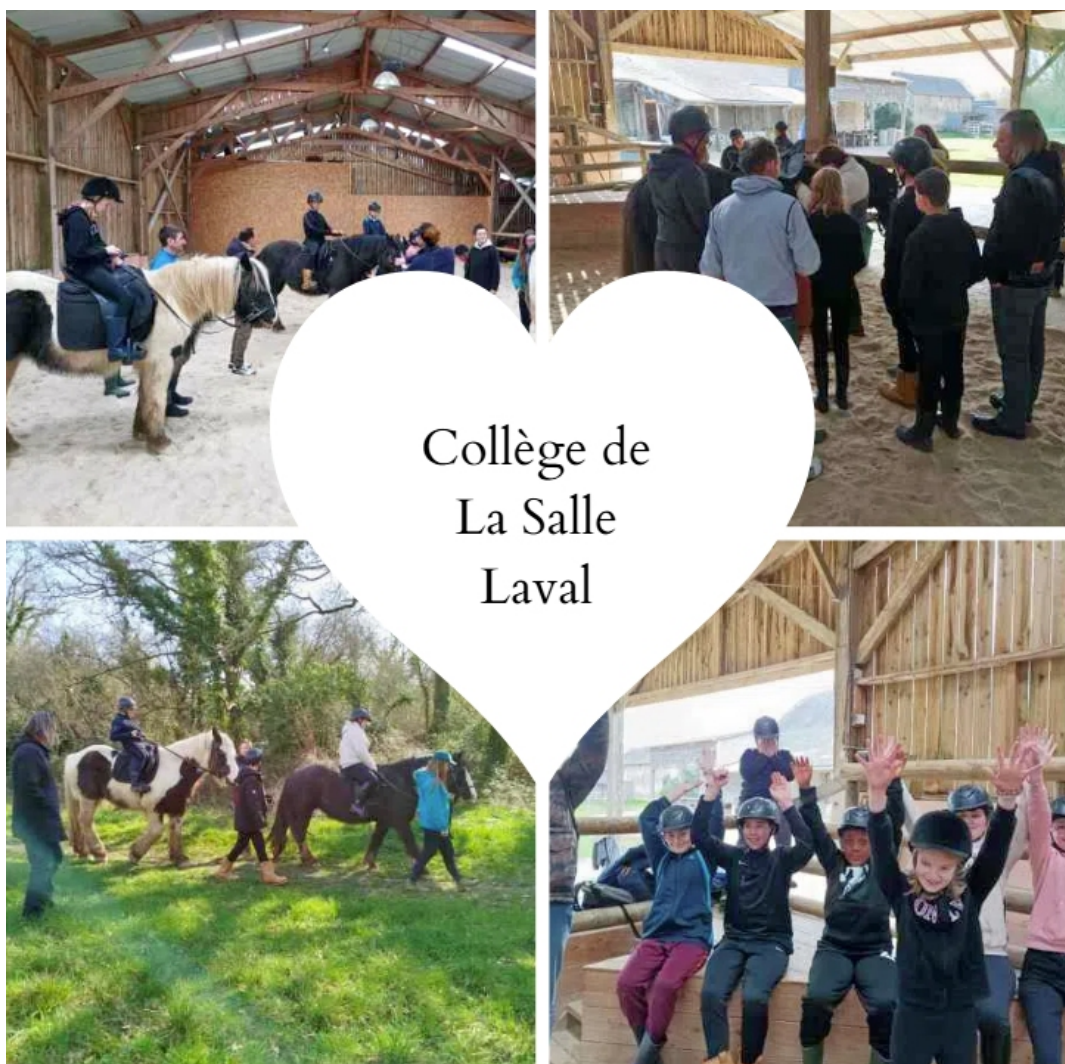
*(Témoignage de Johanna Cadeau, responsable du dispositif ULIS)*

Ils ont également pu mettre au travail:

- la gestion des émotions,
- l'estime de soi
- le dépassement de soi.

Ce projet a aussi permis de souder le groupe ULIS et un changement de comportement avec une complicité et un renforcement / créations des liens a été observé.

Tous sont très heureux d'avoir pu vivre cette expérience et demandent à renouveler le projet.



Collège de  
La Salle  
Laval

Les séances se sont très bien passées.

Certains élèves avaient pourtant très peur de juste s'approcher des chevaux au départ, mais ils ont fini par faire confiance et se lancer.

**La première séance** était de la découverte, et ils n'ont pas tous monté, mais ils étaient tous à cheval dès la **deuxième séance**.

*(Témoignage de Cynthia Le Boustouller, monitrice)*

Ils ont tous progressé et ont tous trotté, en autonomie pour les plus à l'aise, tenus en main pour les moins à l'aise.

L'apprentissage au niveau des soins et du harnachement a été assez facilement maîtrisé.

Ce qu'ils ont tous préféré c'était les balades dans les beaux chemins de l'Orbière !

# École primaire Rosa Parks à Mayenne

Du mardi 9 septembre au mardi 14 octobre 2025, 12 élèves de l'école primaire Rosa Parks de Mayenne se sont rendus au Poney club de la Chapelle au Riboul dans le cadre d'une activité proposée par Handi cheval. Les trajets sont assurés en car, mis à disposition par la ville de Mayenne. Les élèves sont accueillis par Aliénor Delmas, monitrice d'équitation. Les élèves s'initient, chaque mardi, à l'équitation.

**Objectifs pédagogiques:** Les objectifs pédagogiques poursuivis sont le vivre ensemble, l'autonomie, motricité globale et fine.

**Exploitation pédagogique:** Cette activité a permis, dans le dispositif ULIS, de travailler le vocabulaire lié

*(Témoignage de Magali Lecrenay, responsable du dispositif ULIS)*

**1ère séance:** les élèves étaient très enthousiastes et plein d'envie. La 1ère séance a surtout permis de prendre contact, de mettre en place les règles de sécurité, de donner les consignes de pansage.

**2ème séance:** Nous avons abordé la direction avec des exercices comme le slalom, passage entre des plots...

**3ème séance:** On voit l'évolution chacun prend confiance, trouve de plus en plus de plaisir, s'apaise avec les poneys.

La séance a été tournée vers l'équilibre et le passage de barres au sol

**4ème séance:** Nous avons pu observer qu'ils

ont tous pris plus d'assurance et de confiance. Ils ont apprécié la balade faite tous ensemble. **Un beau moment de partage sur la voie verte.**

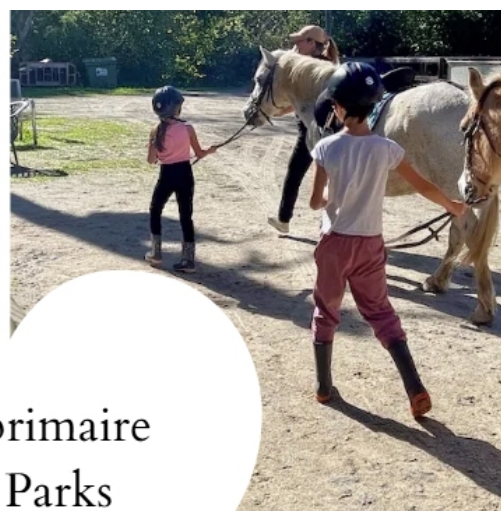
**5ème séance:** Pour cette séance je me suis concentrée sur leur équilibre et la position en équilibre qu'ils avaient déjà travaillé.

*(Témoignage de Aliénor Delmas, monitrice)*

à l'activité (les lieux, le matériel). Chaque semaine des exercices d'orthographe, de lecture, de lexique ont été proposés. De plus, des jeux (loto, Memory, dominos) ont été créés pour remobiliser le lexique autour d'activités ludiques grâce aux photos prises lors de chaque séance.

## **Progrès observés**

Les élèves ont évolué à leur rythme, tous ont progressé dans l'autonomie (gérer ses affaires personnelles), certains ont surmonté leur crainte face à l'animal, les conséquences de leur attitude, leur geste face à l'animal. Après de l'appréhension pour certains, beaucoup de joie et d'excitation pour d'autres, tous les élèves ont apprécié l'activité.



École primaire  
Rosa Parks  
Mayenne

**6ème séance:** cette dernière séance a été faite de jeux, de rire, de joie et également de tristesse car ils quittaient leurs poneys. Comme il faisait beau nous sommes allés faire une jolie balade sur la voie verte. Grâce aux poneys les élèves étaient très à l'écoute et motivés.

# École Saint-Joseph - Sainte Anne à Mayenne

Mes élèves ont beaucoup apprécié ces séances d'initiation à la pratique équestre. Au retour à l'école, ils me questionnaient systématiquement sur la date de la prochaine séance. Comme la plupart de ces enfants ont des difficultés de repérage dans le temps, j'ai créé une affiche calendrier. Avec l'aide de pictogrammes, nous repérons la date des différentes séances. Cela les rassurait et leur permettait de mieux gérer l'attente. En classe, j'ai pu leur proposer un peu de lecture documentaire sur le vocabulaire autour du cheval. Ces enfants nourrissent beaucoup d'appréhension par rapport au « travail scolaire » d'une manière générale. Le fait de vivre ces séances ancrées dans *(Témoignages de Jean-Paul Besnier, directeur et d'Émilie Roulin, responsable du dispositif ULIS)*



École primaire  
St Joseph - Ste Anne  
Mayenne

**1ère séance:** les élèves étaient très souriants plein d'envie. L'approche des chevaux s'est bien passée malgré un peu d'appréhension, cependant Hugo ne voulait approcher les poneys. La 1ère séance a surtout permis de prendre contact, de mettre en place les règles de sécurité, de donner les consignes de pansage, de promener le cheval en main.

Les élèves ont tous été très attentifs et à l'écoute. Ils ont pu monter à cheval. Pour la plupart cela a été une grande aventure car ils avaient une grande appréhension.

**2ème séance:** les élèves ont pu monter plus longtemps, l'abord des poneys et le pansage est plus *(Témoignage de Aliénor Delmas, monitrice)*

le réel à la ferme a favorisé une approche plus scolaire au retour en classe. Certains ont pu grâce à ces séances vaincre leurs appréhensions et mieux gérer leurs angoisses. Pour d'autres, ils ont appris à mieux gérer leurs émotions au contact de l'animal. Enfin, les activités ont favorisé la coopération notamment au moment de seller leur monture.

Mes élèves ont souvent des difficultés pour verbaliser, mais j'ai bien senti que ces séances « leur avaient apporté quelque chose » en termes de confiance, le plaisir de surmonter une difficulté et de réussir. Un GRAND MERCI à l'association HANDI CHEVAL MAYENNE et aux monitrices de la ferme équestre de la Chapelle au Riboul.

simple. Lors de cette séance nous avons abordé les notions de direction. Hugo n'a toujours pas voulu approcher les poneys. Nous retrouvons des difficultés à mettre à cheval et d'appréhension avec certain.

**3ème séance:** Enzo veut enfin essayer de brosser le poney, il finira même par monter.

**Lors des séances suivantes** on voit l'évolution, chacun prend confiance, trouve de plus en plus de plaisir, s'apaise avec les poneys. Nous avons dû gérer une crise de Priam qui, une fois descendu, a commencé à être violent. Lors de la séance suivante j'ai pris du temps pour lui en lui expliquant qu'il allait communiquer son énervement au poney et que pour le calmer il fallait lui faire des caresses sur l'encolure. Ce qu'il a

fait toute la séance et les suivantes. Priam réussissait à se calmer grâce à son poney et sa douceur. Pour les autres ils ont tous pris plus d'assurance et de confiance, ils étaient tous contents de venir retrouver leurs poneys, ont tous apprécié la balade et à la fin du cycle, ils voulaient presque tous trotter cela les faisait beaucoup rire. La dernière séance a été faite de jeux, de rire, de joie et également de tristesse car ils quittaient leurs poneys. Le professeur m'a demandé si cela serait possible de recommencer l'année prochaine car il a trouvé une nette différence et une évolution de ses élèves.

# École primaire Notre Dame à Meslay du Maine

Les séances se sont déroulées au centre équestre de la Bouchardière de la Bazouge-de-Chémeré pendant les mois de mai et juin 2025.

Ces séances ont permis aux élèves d'atteindre plusieurs objectifs :

## ***Apprendre autrement, en dehors de la classe:***

Sortir de l'environnement sécurisé de la classe n'est pas toujours facile pour certains élèves. Cela peut provoquer des angoisses. Les séances ont permis de lever des appréhensions.

Au fil des séances, **tous les élèves ont évolué** et ils ont tous progressé à leur niveau, ils sont tous montés à la dernière séance, ce qui était inenvisageable à la première !

***Découvrir de nouvelles expériences en motricité, éprouver de nouvelles sensations, de nouvelles émotions. Dépasser des appréhensions ou modérer des impulsivités.***

Pour la plupart des élèves, la première séance était aussi un premier contact avec le cheval, ce qui a pu être très angoissant. Le calme, la bienveillance et la patience de Caroline et des jeunes en service civique ont permis aux enfants de prendre confiance et au fil

***(Témoignage de Elisabeth Jardin, responsable du dispositif ULIS)***

Un groupe plus hétéroclite au niveau de l'âge et de l'autonomie. Un jeune en fauteuil.

Beaucoup d'appréhension pour les jeunes filles, mais elles ont toutes fini par monter avec leur AESH sur ma jument de trait, Athena. Le jeune en fauteuil est monté sur Holly (la shetland) puis avec son AESH et Garance sur Athena.

**De beaux sourires pour chaque enfant** à chaque séance. Ils étaient très fiers d'avoir affronté leurs appréhensions.

Travail à pied (un parcours le long de la carrière pour le jeune en fauteuil), découverte du cheval monté, tours sur la piste et maniabilité pour la partie pratique.

**Belle cohésion de groupe et super entraide entre eux.**

Pour les plus jeunes n'ayant pas de notion de danger et ne tenant pas en place : grand calme sur les poneys.

***(Témoignage de Caroline Briard, monitrice)***

des séances, ils ont pu brosser, caresser et même monter sur les poneys.

## ***Collaborer, s'entraider***

Une attention particulière a été donnée à Timéo, qui est en fauteuil et Caroline a réussi à tout mettre en œuvre pour qu'il se sente en sécurité et puisse monter avec Jennifer, l'AESH sur un cheval.

Mathis qui était très à l'aise avec les chevaux a pu s'occuper des plus jeunes ce qui a été très valorisant pour lui.

## ***Développer son autonomie***

Au fur et à mesure des séances, les enfants étaient de plus en plus à l'aise et de plus en plus autonomes pour aller chercher et ranger le matériel, se rappeler que le jeudi, c'est poney donc on prend les bottes !

## ***Réinvestir les connaissances en classe***

Les séances au centre équestre nous ont permis de travailler le lexique du cheval en classe.

Merci à Caroline pour son accueil, son écoute et sa bienveillance pour les jeunes et à l'association pour cette belle opportunité qui a permis aux enfants de développer leur confiance en eux.



École primaire  
Notre Dame  
Meslay du Maine



# École primaire Le Lac à Saint-Berthevin

Ces temps d'équitation ont été vécus par les élèves comme de véritables moments de découverte, de plaisir et de valorisation. Dès leur arrivée au centre, ils ont été accueillis avec bienveillance, patience et professionnalisme, ce qui a permis à chacun de se sentir en confiance et pleinement intégré à l'activité.

Le déroulement des séances, toujours structuré et adapté aux capacités de chaque élève, a favorisé une participation active et progressive. Les élèves ont pu approcher le cheval, apprendre à en prendre soin, développer leur équilibre et leur coordination, tout en respectant le rythme de chacun. Votre équipe a su instaurer un climat rassurant, encourageant et stimulant, propice aux apprentissages et à l'épanouissement personnel. Les

*(Témoignage de Noëlle Touchard, responsable du dispositif ULIS)*

Les élèves étaient très heureux de venir aux écuries, et ils ont été, pour la grande majorité, relativement à l'aise dès le premier contact avec les chevaux. Les progrès ont été nets au fur et à mesure des séances, avec le travail des slaloms, les passages des portes, les transitions, les changements de direction, puis le trot, trotter enlevé, la balade et les jeux. Les élèves les plus à l'aise ont fait part de beaucoup de bienveillance et d'entraide avec leurs camarades moins à l'aise, une vraie communication s'est mise en place entre tous! L'équipe enseignante était parti-

*(Témoignage de Cynthia Le Boustouller, monitrice)*

bienfaits de ces séances ont été nombreux et visibles: amélioration de la confiance en soi, apaisement, fierté de réussir, développement de l'autonomie et renforcement du lien social. Ces expériences ont également eu des répercussions positives au sein de la classe, sur le plan du comportement, de la motivation et de l'estime de soi ainsi que sur le plan pédagogique (langage et communication).

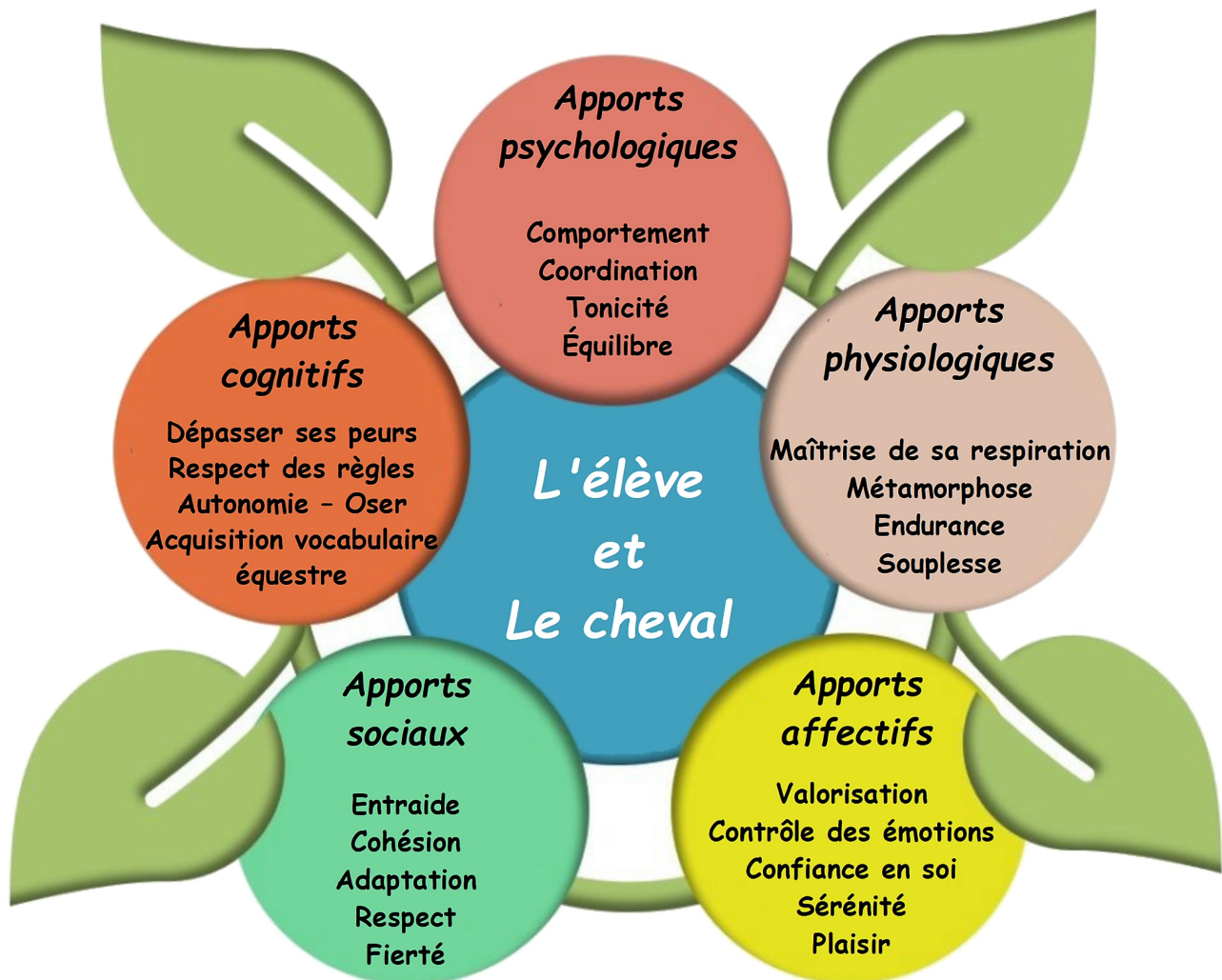
Nous vous remercions vivement, ainsi que l'ensemble des intervenants et bénévoles de Handi Cheval Mayenne, pour votre engagement, votre disponibilité et votre humanité.

Grâce à vous, nos élèves ont vécu une expérience riche de sens, porteuse de progrès et de souvenirs précieux.



culièrement investie et motivée, cela a apporté bonne humeur et cohésion.

# Les apports de l'équitation adaptée



Association HANDI-CHEVAL MAYENNE

Maison des Associations Noël Meslier - 17 rue de Rastatt – 53000 LAVAL

Tél : 06.44.01.36.98 – Courriel : [accueil@handi-cheval-mayenne.fr](mailto:accueil@handi-cheval-mayenne.fr)

[www.handi-cheval-mayenne.fr](http://www.handi-cheval-mayenne.fr)

Association reconnue d'Intérêt Général

N° Siret 38882557200034 – Code APE 93.19Z – N° Préfecture W53000887